



*Szanowni Państwo!!!
Przed nami Święta Wielkiej Nocy.
Z tej okazji składamy Państwu
najserdeczniejsze życzenia,
zdrowych, rodzinnych świąt
w atmosferze domowego spokoju i ciepła.*

*Rada Nadzorcza, Zarząd
i pracownicy
Spółdzielni Mieszkaniowej „Metalowiec”*

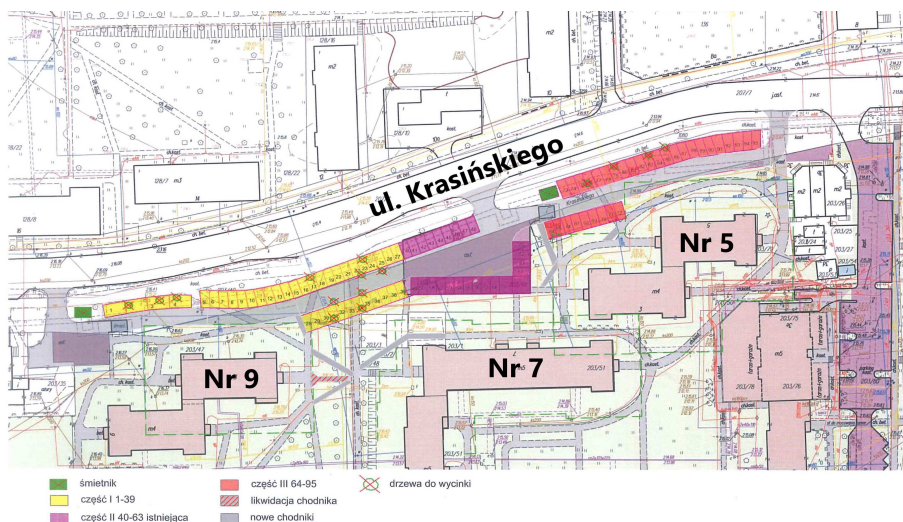
Budowa parkingu przy ul. Krasińskiego 5-7-9

Na naszych osiedlach ciągle odczuwalny jest brak miejsc parkingowych spowodowany wzrostem ilości samochodów.

Zarząd Spółdzielni, chcąc zaspokoić potrzeby mieszkańców w tym zakresie, realizuje praktycznie co roku nowe przedsięwzięcia infrastruktury drogowej: parkingi, chodniki z możliwością parkowania itp. Dla przykładu, w roku ubiegłym został oddany do użytku parking przy ul. Grunwaldzkiej na 16 miejsc parkingowych oraz dokonano modernizacji chodników z możliwością parkowania przy ul. Grunwaldzkiej. Dzięki temu uzyskano 28 nowych miejsc do parkowania oraz znacznie poprawił się komfort parkowania.

Mieszkańcy są zadowoleni z realizowanych inwestycji, chociaż niekiedy zdarzają się pojedyncze głosy sprzeciwu spowodowane „zblizaniem” się parkingów do okien, czy też koniecznością usunięcia drzew kolidujących z inwestycjami. Należy tu zaznaczyć, że w każdym przypadku usunięcia drzew, w ich miejsce sadzone są nowe w ilościach znacznie przekraczających ich pierwotną liczbę.

W roku bieżącym planowana jest również budowa parkingu na osiedlu „Słoneczne I”, w rejonie budynków przy ul. Krasińskiego 5-7-9 z osiemdziesięcioma nowymi miejscami parkingowymi oraz parkingu w rejonie budynków przy ul. Wyszyńskiego 19 i projektowanego Popiełuszki 13 na 49 miejsc parkingowych.



PLAN RZECZOWO - FINANSOWY REMONTÓW NA ROK 2019

I. Remonty w budynkach mieszkalnych - osiedle „Południe” i „Widok”

I N F O R M A C J E O N I E R U C H O M O Ś C I					R E M O N T Y					
Osiedle	Nieruchomości	ilość mieszk.	Powierzchnia użytkowa lokali mieszkalnych	Planowane na 2019 r. środki finansowe nieruchomości	rodzaj remontu	koszty	wymiana wodomierzy na radiowe	nakłady na remonty drobne 1 zł/m2	remonty wspólne spółdzielni 0,30 zł/m2	planowane saldo na koniec 2019r.
		szt.	m2	zł		zł		zł	zł	zł
POLUDNIE	Popieluszki 3b	16	604,40	7 871,01			2 640	604	181	4 445
	Popieluszki 3c	32	1 591,60	31 905,44			7 680	1 592	477	22 156
	Wyszyńskiego 19	39	1 811,04	53 642,86	dobudowa grzejnika na klatkę schodową nr I 900 zł, wymiana odpowietrzników co 2 160, wymiana zaworów termostatycznych 8 600	11 660	9 840	1 811	543	29 789
	Popieluszki 1a	44	2 362,98	99 652,69	balkony i elewacja zachodnia	120 000		2 363	709	-23 419
	Popieluszki 1b	44	2 359,00	64 377,91				2 359	708	61 311
			8 729,02			131 660	20 160	8 729	2 619	saldo osiedla :
Razem osiedle:		175	wpływy osiedla :	257 449,90		koszty osiedla planowane:		163 168		94 282

I N F O R M A C J E O N I E R U C H O M O Ś C I					R E M O N T Y				
Osiedle	Nieruchomości	ilość mieszk.	Powierzchnia użytkowa lokali mieszkalnych	Planowane na 2018 r. środki finansowe nieruchomości	rodzaj remontu	koszty	nakłady na remonty drobne 1 zł/m2	remonty wspólne spółdzielni 0,30 zł/m2	planowane saldo na koniec 2018 r.
		szt.	m2	zł		zł	zł	zł	zł
WIDOK	Wyszyńskiego 18	25	1 340,90	19 785,02			1 341	402	18 042
	Wyszyńskiego 16 C	30	1 574,82	19 321,14			1 575	472	17 274
	Wyszyńskiego 16D	30	1 582,32	11 415,86			1 582	475	9 359
	Wyszyńskiego 18C	20	1 156,99	4 454,34			1 157	347	2 950
			5 655,03			0	5 655	1 697	saldo osiedla :
Razem osiedle:		105	wpływy osiedla :	54 976,36					47 625
koszty osiedla planowane:							7 352		

II. Remonty majątku wspólnego spółdzielni

			Koszty	
Lp.	Rodzaj remontu		zł	
1.	remonty nieprzewidziane : zabruki		6 000	
2.	remont pokrycia dachowego Zielińskiego 5		30 000	
3.	malowanie korytarzy, klatki schodowej, sali konferencyjnej Klonowa 5		10 000	
Razem :			46 000	

III. Remonty związane z majątkiem wspólnym osiedli

	Osiedle :	Młodych	Metalowiec	Słoneczne I	Południe	Słoneczne II
WPŁYWY	saldo z 2018 r.	0	0	0	0	0
	środki z nakładów rozliczonych na nieruchomości osiedla		82 179			25 727
	odszkodowania					
	odpis z lokali użytkowych					
	Razem wpływy :	0	82 179	0	0	25 727
WYDATKI	szlaban Grunwaldzka			20 000		
	parkingi na Grunwaldzkiej- dodatkowe miejsca po wycince drzew		80 000			
	altanka śmietnikowa Zielińskiego 1					25 000
	remont nawierzchni - końcówka Zielińskiego					18 000
	Razem wydatki :	0	80 000		0	43 000
	Saldo na osiedlu	0	2 179		0	



Mieszkając w bloku wielorodzinnym posiadamy także obowiązki!

Zazwyczaj wiemy, co ma nam zapewnić administracja budynku, w którym mieszkamy. Ale czy wiemy, że i my, jako mieszkańcy, mamy rozliczne obowiązki? Do nich należy m.in. utrzymanie czystości na klatkach schodowych.

Klatki schodowe są częścią wspólną mieszkańców i stanowią wewnętrzny ciąg komunikacyjny budynku. Są w pewnym sensie przedłużeniem mieszkania i utrzymanie ich w czystości należy do mieszkańców. Miło jest, kiedy klatka schodowa należy do zadbanej i czystej. W interesie lokatorów powinno być utrzymanie jej w należytym stanie. Za stan techniczny klatki odpowiada zazwyczaj Spółdzielnia. Mieszkańcy jednak, powinni dbać i chronić ją przed wszelkimi dewastacjami, uszkodzeniami i oczywiście reagować na niewłaściwe zachowania.

Obowiązek dbania o utrzymanie należącego porządku, czystości i estetyki wewnątrz budynku przez mieszkańców jest zapisany w Regulaminie Porządku Domowego Spółdzielni, który obowiązuje wszystkich mieszkańców niezależnie od formy prawnej władania mieszkaniem.

Zgodnie z § 8 Regulaminu pkt. 4: „Utrzymanie porządku i czystości na klatkach schodowych (do pierwszego zejścia do piwnicy) należy do obowiązków Użytkowników lokali. Kolejność mycia i sprzątania (dyżury, harmonogramy) w poszczególnych budynkach ustalają Użytkownicy lokali między sobą, w drodze wewnętrznych uzgodnień. Pełniący dyżur obowiązany jest do zamykania i mycia posadzek, co najmniej raz w tygodniu, mycia okien, zamykania pałacyn, co najmniej 1 raz w roku.”

W związku z tym, każdy z mieszkańców powinien zająć się sprzątaniem „swojej” kondygnacji – tej, na której znajduje się mieszkanie i schodów do kolejnej kondygnacji w dół. W zależności od ilości mieszkań na piętrze, można zastosować system dyżurów, z podziałem na miesiące. Taki harmonogram będzie informował, do jakiego lokalu należy sprzątać w danym miesiącu. Jest to opcja sprawiedliwa dla każdego, jednak nie do końca skuteczna. Lokatorzy, świadomie lub nie, pomijają swoją „kolejkę”, a systematyczność sprzątania zaburza się. Często mieszkańcami są też osoby starsze, które nie radzą sobie z regularnym sprzątaniem klatki.

Można sobie zatem wyobrazić jak czują się te osoby, które systematycznie dbają o porządek na klatce schodowej zarówno za siebie, jak i za swoich sąsiadów.

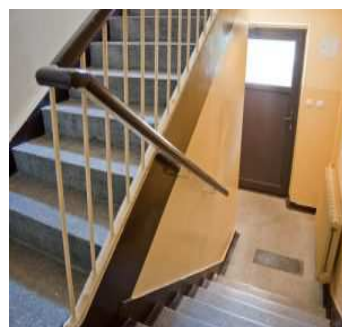
O brudnych klatkach schodowych wielokrotnie informują administrację mieszkańcy budynków. Piszą, dzwonią, proszą... W przypadku wystąpienia takich sytuacji Regulamin Porządku Domowego:

§ 8 pkt. 5 mówi, iż: „Każdy przypadek uchylania się od obowiązku utrzymania porządku i czystości na klatkach schodowych, należy zgłaszać pisemnie do Spółdzielni. W takiej sytuacji Spółdzielnia stosuje pisemne upomnienie, a w razie niedostosowania się do powyższego obowiązku, Spółdzielnia ma prawo zlecić sprzątnięcie klatki schodowej pracownikowi Spółdzielni lub innemu podmiotowi. Kosztami sprzątania obciąża się Użytkownika lokalu, który nie dostosował się do obowiązku sprzątania.”

Rozwiązanie problemu leży wyłącznie po stronie samych lokatorów. Jeśli jednak z jakiegoś powodu nie możemy wywiązywać się z tego obowiązku (np. choroba, dłuższy wyjazd, niesprawność) porozmawiajmy z naszym sąsiadem i poprośmy go o przysługę. Można też skorzystać z odpłatnych usług firm sprzątających na zlecenie.



Zatrudniając **profesjonalną firmę sprzątającą**, mamy pewność, że klatka będzie sprzątnięta regularnie, kilka razy w miesiącu (w zależności od ustalonych warunków). Praca będzie wykonywana przez osobę znającą się na utrzymaniu czystości w tego typu miejscach. Dla mieszkańców jest to doskonałe rozwiązanie, ponieważ zostaną odciążeni od tego obowiązku.



Spółdzielnia usługę sprzątania klatek schodowych w nowo oddanych budynkach zleciła na podstawie zawartej umowy firmie P.H.U. PERFEKTO Tomasz Wołoszyn tel. 502-234-560. Firma obecnie sprząta budynki przy ul. Wyszyńskiego 18, 18C, 16C, 16D i Krasińskiego 3e.

Do obowiązków firmy sprzątającej należy: sprzątanie klatki schodowej raz w tygodniu, mycie okien na klatce dwa razy do roku (wiosną i jesienią), utrzymanie w czystości lamperii, poręczy, kaloryferów itp. Koszt sprzątania klatki schodowej wliczany jest do opłat za mieszkanie. Przykładowy koszt sprzątania klatki schodowej w budynku mieszkalnym z trzema mieszkaniami na kondygnacji to koszt 14 zł /miesięcznie od mieszkania, z dwoma mieszkaniami - 15 zł/ miesięcznie od mieszkania. Obowiązuje rozliczenie bezpośrednio z firmą zewnętrzną.

Zmieńmy swoją mentalność i spójrzmy na ten obowiązek z innej strony. Czystość na klatkach schodowych to wizytówka mieszkańców, dlatego też każdemu powinno zależeć na ładnym i estetycznym wyglądzie swojej klatki.

✂ -----

Harmonogram wywozu odpadów z altanek śmietnikowych

RODZAJ ODPADU	DZIELNICA FABRYCZNA
zmieszane komunalne	wtorek, czwartek, sobota
tworzywa sztuczne i metale	środa
szkło	poniedziałek
papier	pierwsza sobota miesiąca
bio odpady	poniedziałek, środa, piątek
gruz	piątek
duże gabaryty/elektronika	piątek

✂ -----

OGŁOSZENIA

Spółdzielnia Mieszkaniowa „Metalowiec” w Kraśniku ogłasza, że posiada w sprzedaży:

1. Mieszkania w zabudowie szeregowej na osiedlu „Widok I” o pow. 110 m² + garaż 20 m²;
2. Garaże w zespole garaży przy ul. **Popieluszki 1C i D**, o pow. około 21 m².
3. Mieszkania w nowoprojektowanym bloku na osiedlu „Widok II” przy ul. **Popieluszki 13** – 9 kondygnacji mieszkalnych, winda. Wszystkich zainteresowanych nabyciem mieszkań prosimy o składanie pism rezerwacyjnych w siedzibie Spółdzielni.

Bliższe informacje można uzyskać w pokoju nr 8, w siedzibie Spółdzielni, ul. Klonowa 5 lub telefonicznie 81 825-36-14

GAZETA SPÓŁDZIELCZA „METALOWIEC”

Wydawca: Spółdzielnia Mieszkaniowa „Metalowiec”. **Redaktor naczelny:** Tomasz Chruściel.

Adres redakcji: 23-204 Kraśnik, ul. Klonowa 5. Druk: GRAFIAN Usługi Poligraficzno-Reklamowe. Redakcja nie odpowiada za treść ogłoszeń i nie zwraca materiałów niezamówionych. Zastrzegamy sobie prawo skracania i adjustacji tekstów oraz zmiany ich tytułów.